



## Методическая деятельность и наставничество: новые компетенции учителя

### Блок 2 «Учитель-методист и учитель-наставник как новые квалификационные категории»



эксперт Комитета по профессиональным квалификациям

области школьного образования Совета по профессиональным квалификациям в сфере образования;

федеральный эксперт программ дополнительного профессионального образования

**Бережнова Ольга Владимировна**

Руководитель кафедры развития образовательных систем БУ ОО ДПО «Институт развития образования», к.филол.н., доцент



## Ключевые вопросы блока 2

### «Учитель-методист и учитель-наставник как новые квалификационные категории»

- Требования к учителю-методисту и учителю-наставнику
- Характеристика профессиональных испытаний учителей в рамках аттестационных процедур: виды, формы и особенности различных испытаний;
- Содержание тестов и экзаменов: проверка трудовых функций учителя на предмет соответствия новым требованиям;
- Установление соответствия профессиональному стандарту и квалификационной категории: знания, умения и трудовые действия учителя

Министерство Просвещения РФ готовит нормативную базу для внедрения новых квалификационных категорий: они расширят возможности карьерного продвижения для педагогов и помогут развитию наставничества.

- В 2021 году началась апробация новой системы аттестации школьных учителей. Будут введены квалификационные категории "учитель-методист" и "учитель-наставник", сообщает Минпросвещения. Запущено общественное обсуждение внедрения новых квалификационных категорий.  
<https://rg.ru/2020/12/07/v-2021-godu-v-shkolah-mogut-poiavitsia-uchitelia-nastavniki-i-uchitelia-metodisty.html>

- На общероссийское обсуждение выносятся ряд важных вопросов, связанных с перспективами национальной системы профессионального роста педагогических работников. В том числе - с внесением изменений в порядок аттестации. «Мы очень хотим получить обратную связь от профессионального сообщества, каким именно образом продвигать эту идею», - отметил министр просвещения Сергей Кравцов.

# Дифференциация понятий

- «Учитель-методист» - это педагог, который может заниматься разработкой, апробацией новых педагогических технологий, учебных пособий, участвовать в методических объединениях, обсуждении проектов нормативных документов, разрабатывать программы повышения квалификации, проводить семинары, мастер-классы, быть экспертом на конкурсах педагогического мастерства, руководить практикой студентов и многое другое.

- «Учитель-наставник» сможет помогать в адаптации новых педагогов к работе в школе, мотивировать, выявлять конкретные пробелы в подготовке своего подопечного и выстраивать план его профессионального роста, оценивать успехи. Помогать и передавать ему свой опыт.

# Требования к квалификационным категориям

## Учитель-методист

- 1) наличие стажа педагогической работы в должности учителя не менее 5 лет
- 2) наличие действующей первой или высшей квалификационной категории по должности "учитель"
- 3) дополнительное профессиональное образование **по методическому сопровождению реализации общеобразовательных программ**, полученное не ранее, чем за три года до представления заявления на проведение аттестации.


## Учитель-наставник

- 1) наличие стажа педагогической работы в должности учителя не менее 7 лет;
- 2) наличие действующей высшей квалификационной категории по должности "учитель";
- 3) дополнительное профессиональное образование **по организационно-педагогическому сопровождению профессиональной деятельности педагогических работников**, полученное не ранее, чем за три года до представления заявления на проведение аттестации.



# Порядок аттестации

МИНИСТЕРСТВО ЮСТИЦИИ РОССИЙСКОЙ ФЕДЕРАЦИИ  
**ЗАРЕГИСТРИРОВАНО**  
Регистрационный № 61829  
от 25 декабря 2020



**МИНИСТЕРСТВО ПРОСВЕЩЕНИЯ  
РОССИЙСКОЙ ФЕДЕРАЦИИ  
(МИНПРОСВЕЩЕНИЯ РОССИИ)**

**П Р И К А З**

«11» декабря 2020 г. № 413

Москва

**Об особенностях  
аттестации педагогических работников организаций, осуществляющих  
образовательную деятельность**

2. Продлить действие квалификационных категорий педагогических работников организаций, осуществляющих образовательную деятельность, сроки действия которых заканчиваются в период с 1 сентября 2020 г. по 1 октября 2021 г., до 31 декабря 2021 года.

*AA*

# Новая модель аттестации педагогических работников

- В соответствии с утверждённой дорожной картой формирования и введения НСУР 2018 год стал годом апробации и доработки новой модели аттестации учителей.
- До 1 января 2020 года прошла разработка и апробация ЕФОМ по всем предметам.
- В 2020 году проведена итоговая апробация новой модели аттестации педагогических работников.
- В 2021-м году новая модель аттестации станет обязательной для всех.????

**Создание и внедрение модели аттестации педагогических работников на основе оценки их квалификации в соответствии с требованиями профессионального стандарта педагога и федеральных государственных образовательных стандартов общего образования**

- [efom.rf](http://efom.rf)

- **КОНТАКТЫ:**

- Телефон: 8(495)632-90-09

- E-mail: [efom@mgppu.ru](mailto:efom@mgppu.ru)



# Модель аттестации педагогов на основе использования единых федеральных оценочных материалов

**Определение набора профессиональных компетенций**

**Оценка уровня владения педагогом  
профессиональными компетенциями**

**Подходы к организации процедуры аттестации –  
одному из инструментов констатации учительского  
роста**

**Требования ФГОС  
общего образования**

**Требования профессионального  
стандарта педагога**

# МОДЕЛЬ АТТЕСТАЦИИ УЧИТЕЛЕЙ НА ОСНОВЕ ИСПОЛЬЗОВАНИЯ ЕДИНЫХ ФЕДЕРАЛЬНЫХ ОЦЕНОЧНЫХ МАТЕРИАЛОВ

ЕФОМ - единые федеральные оценочные материалы

Предметные компетенции

Методические компетенции

Психолого-педагогические компетенции

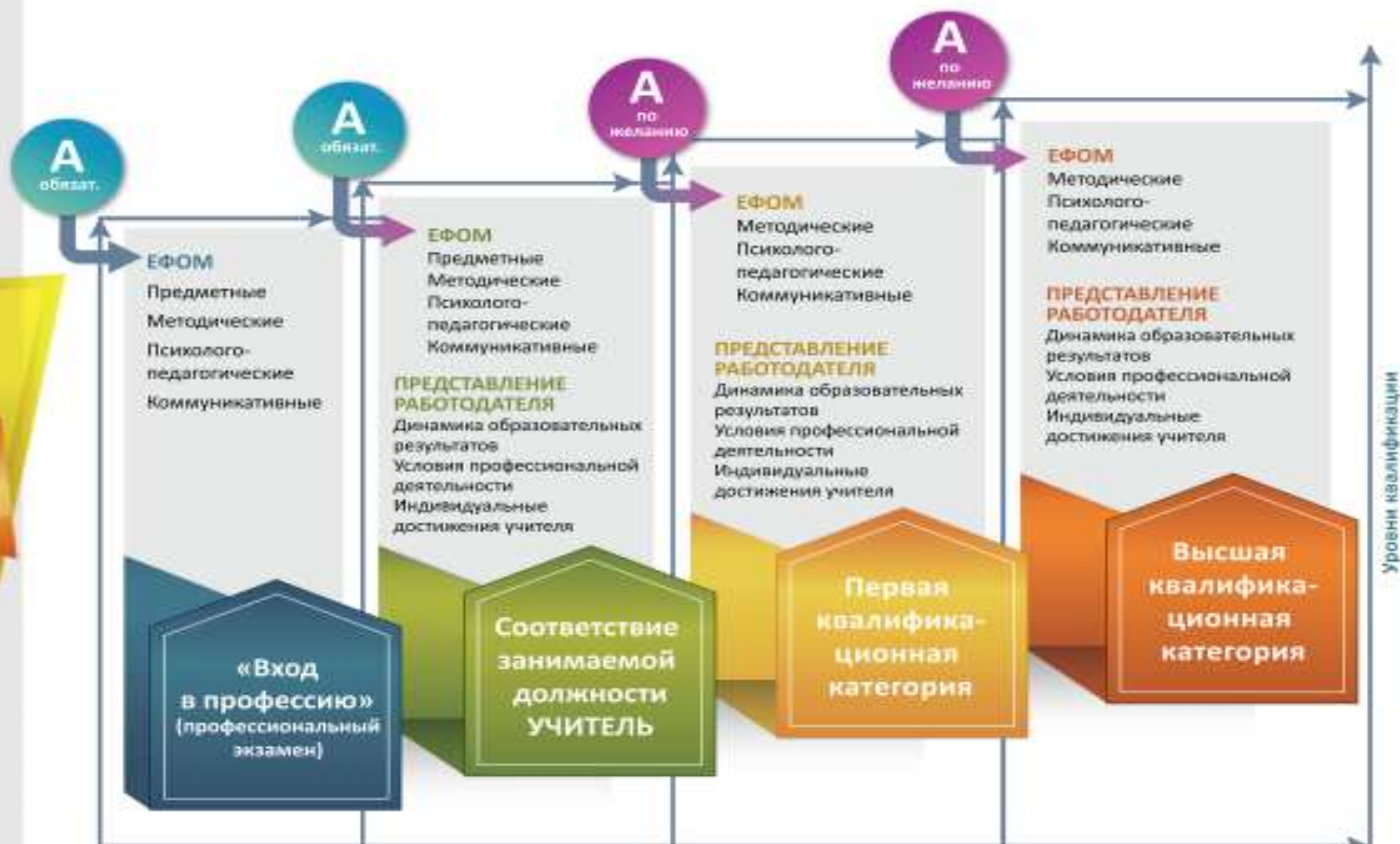
Коммуникативные компетенции



**A** Обязательная аттестация\*

**A** Аттестация по желанию\*

\*ст. 46, 49 Федерального закона от 29.12.2012 N 273-ФЗ (ред. от 01.06.2018) "Об образовании в Российской Федерации"



Уровни квалификации

**A**

обязат.

ЕФОМ

Предметные

Методические

Психолого-  
педагогические

Коммуникативные

**«Вход  
в профессию»**  
(профессиональный  
экзамен)

## Модель аттестации включает проведение

### **«профессионального экзамена»**

для лиц, претендующих

на занятие должности учителя

из числа выпускников профессиональных образовательных организаций, образовательных организаций высшего образования, лиц, имеющих среднее профессиональное образование или высшее образование, не имеющих стажа работы в должности учителя, а также не имеющих стажа работы в должности учителя в предшествующие пять лет.

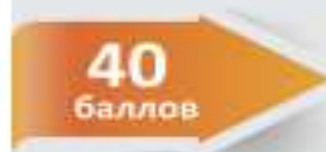
# СТРУКТУРА АТТЕСТАЦИИ УЧИТЕЛЕЙ НА ОСНОВЕ ИСПОЛЬЗОВАНИЯ ЕДИНЫХ ФЕДЕРАЛЬНЫХ ОЦЕНОЧНЫХ МАТЕРИАЛОВ

Оценка уровня  
квалификации учителя

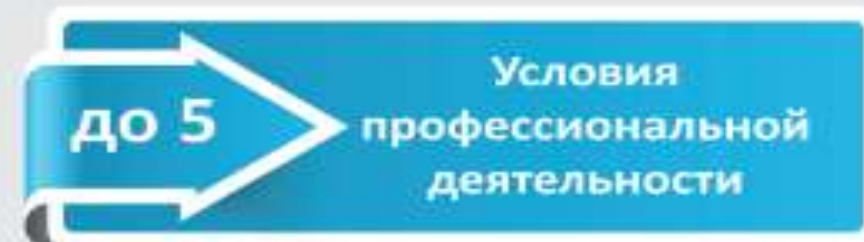
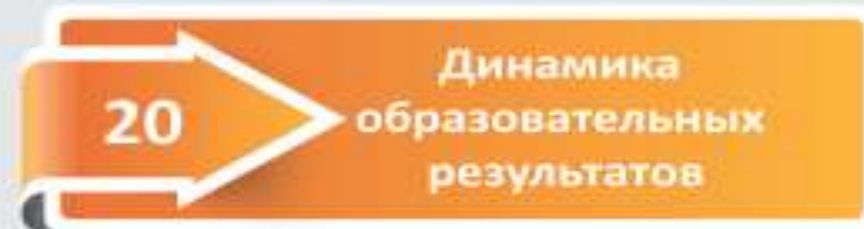
Оценка результатов профессиональной деятельности  
(с учетом сложности её условий), профессиональных и деловых



+



Представление  
работодателя



ЕФОМ состоят их **трех блоков**: письменная работа по учебной дисциплине, которую преподает учитель, видеоурок с разбором работ учеников, психолого-педагогическая задача или кейс.

- **Письменная работа** по учебной дисциплине нужна для проверки предметных и методических компетенций. Учитель математики не только будет решать уравнения, но и ответит на вопросы о планировании урока, постановке целей, раскрытии той или иной темы. Во время апробации учителям дают два часа на выполнение этой работы.
- **Видеоурок** нужен для оценки коммуникативных и психолого-педагогических компетенций. Учителю нужно будет не только составить план-конспект и провести урок, но и предоставить результаты самостоятельной работы ученика на уроке и оценить их. То, как снят урок, оцениваться не будет: достаточно снять его на телефон и загрузить запись в личный кабинет на сайте ЕФОМ. Независимые эксперты просмотрят запись и оценят, как педагог работает с детьми. Пока критерии такие — качество воспитательной работы, мотивация учеников, формирование УУД, учет индивидуальных особенностей учеников.
- С помощью **кейса** также проверят коммуникативные и психолого-педагогические компетенции. Педагогу нужно будет разобраться в сложной ситуации и предложить свое решение. Например, понять, как работать с классом, в котором происходит «травля» ученика.

# ЕДИНЫЕ ФЕДЕРАЛЬНЫЕ ОЦЕНОЧНЫЕ МАТЕРИАЛЫ (ЕФОМ) ПО ПСИХОЛОГО-ПЕДАГОГИЧЕСКОЙ И КОММУНИКАТИВНОЙ КОМПЕТЕНЦИЯМ

**КОМПЕТЕНЦИЯ** понимается как способность совершения профессиональных действий (в соответствии с требованиями профессионального стандарта педагога) на основе профессиональных знаний, умений и профессиональных суждений.

Компетенции проявляются в выполнении профессиональных действий в рамках различных профессиональных задач.

## СОСТАВЛЯЮЩИЕ КОМПЕТЕНЦИЙ

### ПСИХОЛОГО-ПЕДАГОГИЧЕСКАЯ КОМПЕТЕНЦИЯ

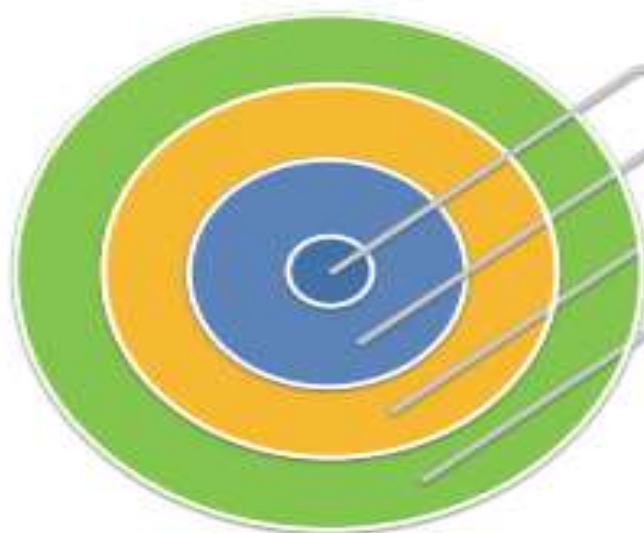
1 индивидуализация обучения

2 формирование универсальных учебных действий обучающихся

### КОММУНИКАТИВНАЯ КОМПЕТЕНЦИЯ

1 воспитательные аспекты педагогической деятельности

2 создание мотивирующей образовательной среды



1. ПРЕДМЕТНЫЕ КОМПЕТЕНЦИИ
2. МЕТОДИЧЕСКИЕ КОМПЕТЕНЦИИ
3. ПСИХОЛОГО-ПЕДАГОГИЧЕСКИЕ КОМПЕТЕНЦИИ
4. КОММУНИКАТИВНЫЕ КОМПЕТЕНЦИИ

Для оценки сформированности психолого-педагогической и коммуникативных компетенций на уровне действий проводится анализ образца профессиональной деятельности учителя, который включает в себя:



план (конспект) урока



видеоролик с указанием видеофрагментов, иллюстрирующих оцениваемые компетенции



образцы самостоятельной работы обучающихся (с оценением этих работ учителем)



рефлексивный самоотчет

ЕФОМ представляют собой различные инструменты оценки трудовых действий учителя в рамках профессиональных задач, совершаемых на основе его профессиональных знаний, умений и суждений.

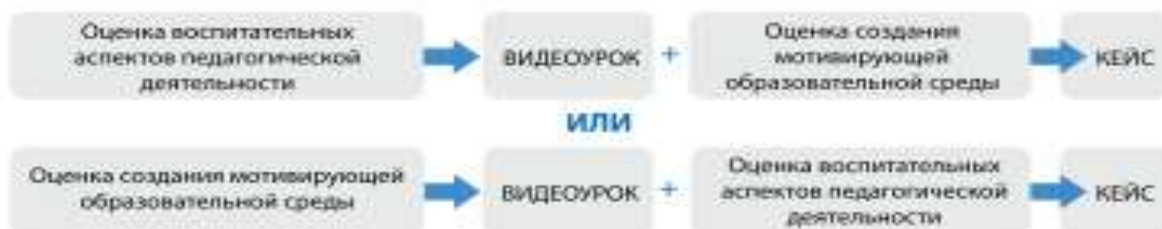
ЕФОМ различаются в соответствии с уровнем квалификации учителя.

Сформированность компетенции в части профессиональных знаний и суждений проверяется в решении кейсов (педагогических задач и ситуаций), направленных на оценку профессионального мышления педагогов.

### Структура кейса:

- Название кейса
- Инструкции
- Описание педагогической ситуации
- Контекст ситуации
- Дополнительные материалы
- Задание к кейсу №1 о причинах возникновения описанной в кейсе ситуации
- Задание к кейсу №2 о целях и задачах по разрешению описанной в кейсе ситуации
- Задание к кейсу №3 о сценарии решения педагогической задачи

## ОСУЩЕСТВЛЕНИЕ ВЫБОРА УЧИТЕЛЕМ ПРИ ПРОХОЖДЕНИИ ЕФОМ



## **Содержание оценочных материалов по психолого-педагогической компетенции ориентировано на следующие трудовые действия профессионального стандарта педагога**

- Трудовая функция: 1.1. Общепедагогическая функция. Обучение
- Трудовые действия:
  - 1.1.6. Организация, осуществление контроля и оценки учебных достижений, текущих и итоговых результатов освоения основной образовательной программы обучающимися
  - 1.1.7. Формирование универсальных учебных действий
- Трудовая функция: 1.3. Развивающая деятельность
- Трудовые действия:
  - 1.3.4. Освоение и применение психолого-педагогических технологий (в том числе инклюзивных), необходимых для адресной работы с различными контингентами учащихся: одаренные дети, социально уязвимые дети, дети, попавшие в трудные жизненные ситуации, дети-мигранты, дети-сироты, дети с особыми образовательными потребностями (аутисты, дети с синдромом дефицита внимания и гиперактивностью и др.), дети с ограниченными возможностями здоровья, дети с девиациями поведения, дети с зависимостью
  - 1.3.5. Оказание адресной помощи обучающимся
  - 1.3.7. Разработка (совместно с другими специалистами) и реализация совместно с родителями (законными представителями) программ индивидуального развития ребенка

# Содержание оценочных материалов по коммуникативной компетенции ориентировано на следующие трудовые действия профессионального стандарта педагога:

- Трудовая функция: 1.1. Общепедагогическая функция. Обучение
- Трудовые действия:
  - 1.1.9. Формирование мотивации к обучению
- Трудовая функция: 1.2. Воспитательная деятельность
- Трудовые действия:
  - 1.2.2. Реализация современных, в том числе интерактивных, форм и методов воспитательной работы, используя их как на занятии, так и во внеурочной деятельности
  - 1.2.3. Постановка воспитательных целей, способствующих развитию обучающихся, независимо от их способностей и характера
  - 1.2.5. Проектирование и реализация воспитательных программ
  - 1.2.6. Реализация воспитательных возможностей различных видов деятельности ребенка (учебной, игровой, трудовой, спортивной, художественной и т.д.)
  - 1.2.7. Проектирование ситуаций и событий, развивающих эмоционально-ценностную сферу ребенка (культуру переживаний и ценностные ориентации ребенка)
  - 1.2.11. Формирование толерантности и навыков поведения в изменяющейся поликультурной среде



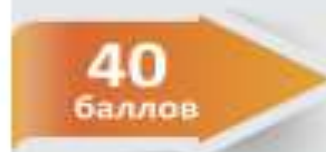
# СТРУКТУРА АТТЕСТАЦИИ УЧИТЕЛЕЙ НА ОСНОВЕ ИСПОЛЬЗОВАНИЯ ЕДИНЫХ ФЕДЕРАЛЬНЫХ ОЦЕНОЧНЫХ МАТЕРИАЛОВ

Оценка уровня  
квалификации учителя

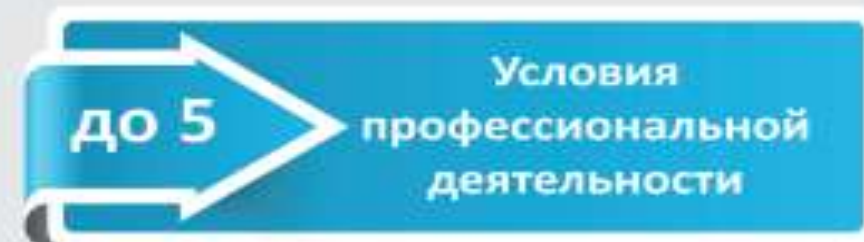
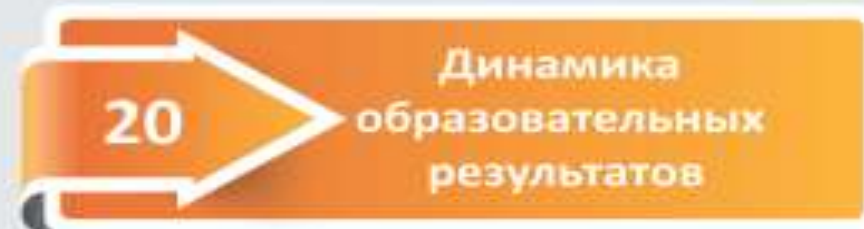
Оценка результатов профессиональной деятельности  
(с учетом сложности её условий), профессиональных и деловых



+



Представление  
работодателя



# Мотивированное представление работодателя.

## 1. Сведения о динамике образовательных результатов соответствующих обучающихся за последние пять лет (до 20 баллов!!!!)

- Динамика образовательных результатов соответствующих обучающихся с учетом результатов ЕГЭ, ОГЭ, ВПР, результатов проведения независимых предметных и метапредметных диагностик, данных независимых оценок качества образования, результатов международных исследований качества образования.
- Участие обучающихся в классах учителя в образовательных олимпиадах на муниципальных этапах, на региональных этапах, на федеральных этапах участников/ призеров/ победителей (чел.).
- Участие обучающихся в иных конкурсных мероприятиях

Уполномоченный орган исполнительной власти субъекта Российской Федерации, осуществляющий управление в сфере образования, федеральный орган исполнительной власти самостоятельно устанавливает необходимость сбора дополнительных сведений в соответствующие разделы мотивированного представления работодателя учителя.

# Мотивированное представление работодателя.

## 2. Сведения, контекстуализирующие сложность условий профессиональной деятельности учителя (до 5 баллов!!!)

- Пол. Возраст. Образование. Наличие ученой степени, званий.
- Общий (педагогический) стаж. Преподаваемый(ые) предмет(ы). Классы, в которых преподает учитель. Педагогическая нагрузка. Сменность обучения.
- Характеристика населенного пункта. Этнокультурная характеристика образовательной организации. Характеристика контингента классов, в которых работает учитель (ОВЗ, мигранты, способные, сироты, состоящие на учете и пр.).
- Формирование контингента классов (предварительный отбор)

## Мотивированное представление работодателя.

**3. Сведения об индивидуальных достижениях учителя, включающие учет мнения обучающихся и выпускников, окончивших общеобразовательную организацию не ранее, чем за четыре года до проведения аттестации (при наличии таковых) (до 15 баллов!!!)**

- Профессиональные достижения учителя
- Участие в конкурсах профессионального мастерства (муниципального/ регионального уровня/ федерального уровня (призер/победитель/участник)
- Звания
- Награды/ грамоты/ благодарности и иные поощрения (за последние 5 лет)
- Данные о мнении выпускников согласно сведениям из опросных листов.

# Опыт Белоруссии

- <http://www.academy.edu.by/component/content/article/508-2012-11-05-12-57-15.html>